



TRANSPORDIAMET

Enersense Aktsiaselts
Rene.Unnuk@enersense.com
Lõõtsa 12
11415, Tallinn, Harju maakond

Teie 13.01.2026

Meie 28.01.2026 nr 7.1-2/26/7036-7

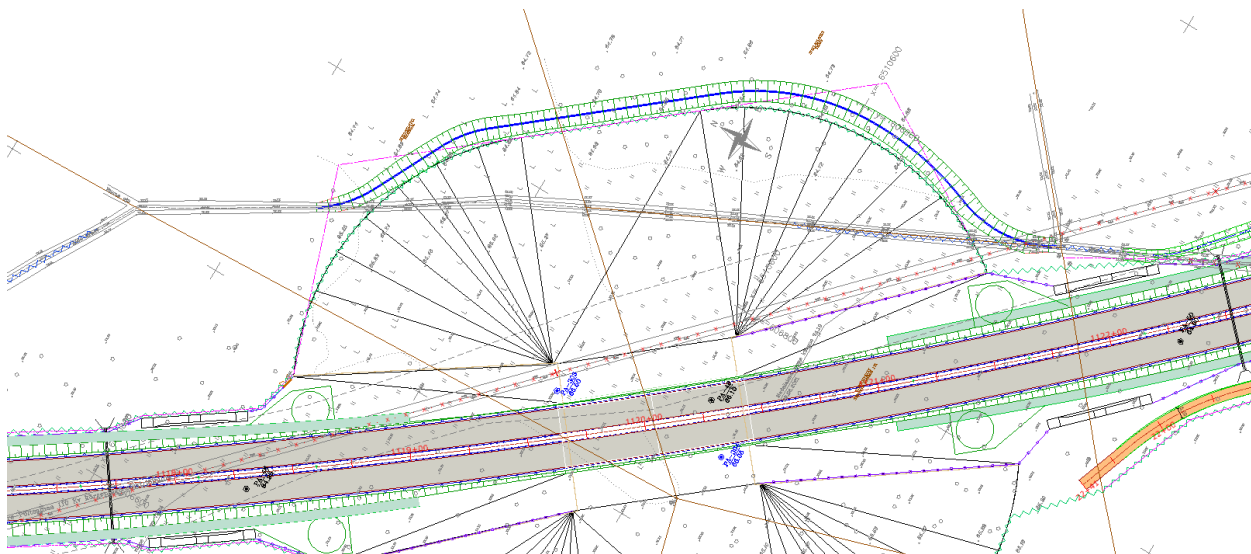
Selgitused teehituse projekti, elektripaigaldiste ja tehnovõrkude projekti töö nr KPL2508 jooniste kohta riigiteede tee piirides ja tee kaitsevööndis Järvamaal ja Jõgevamaal

Esitasite Transpordiametile (TRAM) ülevaatamiseks elektripaigaldiste täiendatud ehitusprojekti joonised, töö nr KPL2508 „110 kV õhuliinide L020, L025, L134B, L130B, L131A, L132C ja L132A rekonstrueerimine“ joonised (riigiteede ristumised – 12 lehte ja riigiteede ristumised profiilid – 2 lehte) põhiprojekti staadiumis.

Esitatud elektripaigaldiste (edaspidi tehnovõrgud) projekti joonistel on puutumus riigiteedega nr 2 (E263) Tallinn – Tartu – Võru – Luhamaa tee, nr 49 Imavere – Viljandi – Karksi-Nuia tee ja nr 15164 Imavere – Kiigvere tee ja riigiteede ehitusprojektidega.

Oma kirjas juhtisite tähelepanu projekteeritava õhuliini L132C mastide nr 30 ja nr 31, TRAMi projektis (Skepast&Puhkim AS töö nr 20200042) oleva Imavere ökodukti ning selles kohas oleva Räsna oja kokkupuutele.

Teie poolt koostatava projekti läbivaatamise käigus tuvastasime, et Adavere möödasõidu eelprojekti koosseisus (Skepast&Puhkim OÜ töö nr 20200042) on lahendamata jäänud Räsna oja paiknemine Imavere ökodukti piirkonnas, kus on puutumus ka kõrgepingeliinidega. Palusime tagantjärei projekteerijal tuvastatud puuduse kõrvaldada ning uus lahendus näeb ette, et Räsna oja hakkab kulgema ökodukti jalamil. Leiame, et see on optimaalne lahendus, sest muudab oja sāngi paiknemist minimaalses mähus.



Asukoha muudatusega muutub ka ehituskeeluvööndi paiknemine. Uuele lahendusele puudub Keskkonnaameti seisukoht.

Vabandame selle puuduse eest eelmises projekti versioonis ning palume arvestada uue versiooniga, kus on oja paiknemist muudetud. Eeldatavasti tingib see masti nr 31 asukoha mõningase muutmise.

Enda varasemas kirjas palute Transpordiametil arvestada kraavi ümber suunamisel ka õhuliini projekti mastide paigutamisega, et need ei jääks uude ehituskeeluvööndisse. Nagu eelnevalt selgitatud, siis oja uus asukoht öködukti jalamil on kõige optimaalsem. Kõrgepingeliinidel on puutumus oja ehituskeeluvööndiga praegu ning puutumus oli ka eelprojekti lahenduse järgselt.

Uued projektjoonised teeprojekti kohta saadame eraldi lingina.

Teiste tehnovõrkude projekti jooniste ja mastide asukohtade kohta märkuseid ei ole. Kõikide õhuliinide kõrguste kohta ei saa kommentaare jagada kuna andmeid ei ole esitatud, kuid juhime tähelepanu, et Normides sätestatud nõuded peavad olema täidetud ning jätkuvalt jäävad kehtima Transpordiameti kirjaga 12.09.2025 nr 7.1-2/25/15019-2 esitatud nõuded.

Lugupidamisega

(allkirjastatud digitaalselt)

Tiit Harjak

juhataja

planeerimise osakonna tehnovõrkude üksus

Lisa: 7.1-22515019-2 12.09.2025 Valjaminev kiri.pdf; Riigiteede ristumised profiilid.pdf; Riigiteede ristumised.pdf;

Arvo Veltri

5164006, Arvo.Veltri@transpordiamet.ee